

### Patrice BALTER, baryton.

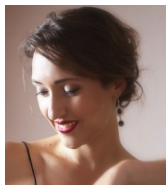
Après des études musicales au CNSM de Paris, il se produit dans des récitals, oratorios et spectacles lyriques, en France et à l'étranger. Il chante ainsi Leporello du Don Giovanni et Figaro des Noces de Figaro de Mozart, Don Pasquale de Donizetti, Noye's Fludde de Britten, King Arthur de Purcell, Le Bourgeois Gentilhomme (à la Comédie Française) etc...

Soliste de l'ensemble Musicatreize, (Victoire de la Musique), il se consacre à l'interprétation du répertoire contemporain. Il a participé à la création de plus de 90 œuvres, dont des opéras d'Oscar Stranoy et Pascal Dusapin au Festival d'Aix en Provence. Il participe aux festivals de musiques contemporaines en France et à l'étranger. Avec Venance Fortunat, il pratique le répertoire de plain-chant et de polyphonies médiévales.

Enregistre plus d'une vingtaine de CD et pratique l'enseignement comme lors des stages au Centre de Culture Européenne de Saint-Jean d'Angély ou auprès de petits ensembles vocaux en France ou en Suisse.



### Marie HOARAU, pianiste, chef de chant.



Après des études musicales au CRR de Boulogne-Billancourt, elle exerce le métier de pianiste, chef de chant et pédagogue à la Maîtrise des Hauts-de-Seine, Chœur d'enfants de l'Opéra de Paris.

Elle se produit en tant que pianiste en France au Théâtre du Châtelet, la Sainte-Chapelle, l'Olympia (festival Radio Classique 2013), etc... puis aux Etats-Unis (Washington, New-York, Boston, Philadelphie), au Vietnam (Opéra d'Hanoï, Opéra d'Ho Chi Minh), au Laos, au Cambodge, etc...

Elle travaille avec Philippe Jaroussky, Alexandre Duhamel, Philippe Hui, Laurence Equilbey et collabore en tant que chef de chant avec différents chefs d'orchestre et chefs de chœur de l'Opéra de Paris (Symphonie de Malher, Hänsel et Gretel d'Humperdinck, Carmen de Bizet, Tosca de Puccini, etc...).

Elle aborde un répertoire très varié allant de l'oratorio à l'opéra en passant par la mélodie et les madrigaux, de la Renaissance à la musique contemporaine.

### Mariana REWERSKI mezzo soprano.

Mariana Rewerski débute au Théâtre Colón de Buenos Aires. Elle y interprète la Ninfa de l'Orfeo de Monteverdi, des rôles mozartiens (Cherubino, Dorabella), Hermia dans A Midsummer Night's Dream de Britten, Charlotte dans Werther de Massenet...

Premier Prix du Concours de Chant de la cinquième Académie Bach - 1999-2000, en Argentine. On l'a vue sur de nombreuses scènes européennes : Théâtre des Champs Elysées, Opéra-Comique, Châtelet, opéras de Nice, Lyon, Caen, Rennes, Dijon, Metz, Lausanne, Zurich, au Grand Théâtre de Luxembourg, Théâtre National de Prague, Teatro de la Zarzuela (Madrid), Teatro Liceo de Salamanca, Teatro Arriaga (Bilbao) ....

Elle participe aux prestigieux Festivals d'Ambronay, Aix en Provence, Sablé, La Chaise Dieu, Vézelay, Présences (Radio France), Printemps de Prague, (Republique Tchèque) ....

Comme madrigaliste elle chante et dirige ses propres ensembles. Elle a été chef assistante du Chœur Polyphonique National argentin. Elle collabore avec des ensembles tels Les Arts Florissants, Elyma, Collegium 1704, Le Poème Harmonique, Venance Fortunat, Musicatreize et enregistre plusieurs CD et DVD.

Elle forme, avec Valeria Briatico au piano, un duo qui se produit en Argentine avec des programmes variés : lied, mélodie, chanson espagnole et argentine.

En 2014 elle crée l'Association "De Sembrar – petits chanteurs sans frontières". Sa vocation : permettre aux enfants de vivre les valeurs transmises par l'expérience de la vie en chorale.



### Michael Loughlin SMITH, ténor.



Après des études de musique et de théâtre à New York, le ténor américain, Michael Loughlin Smith, s'installe à Paris pour se perfectionner. Il intègre rapidement des prestigieux ensembles de musique ancienne, tels Les Arts Florissants, L'Ensemble Clément Janequin, Venance Fortunat. Il partage la scène avec des étoiles du Ballet de l'Opéra de Paris dans Doux Mensonges de Jiri Kilián, et interprète le rôle titre de Ludus Danielis. Avec les Eléments, il participe aux créations de Zad Moulitaka. Il travaille avec des chefs : William Christie, Marc Minkowski, Hervé Niquet... Avec Katarina Livljanic et Benjamin Bagby et leurs ensembles, Dialogos et Sequentia, il redonne vie aux chants médiévaux du temps des carolingiens. Michael Loughlin Smith chante dans les plus grands festivals en France et à l'étranger (Aix, Glyndebourne, Mostly Mozart, Utrecht...) et participe à une trentaine d'enregistrements.

## Chant, Technique Vocale, Interprétation

# "CHANTER COMME AU THÉÂTRE"

## du 8 au 15 août 2020



### Maison du Beuvray 71990 St Léger sous Beuvray

Centre Culturel Marcel Corneloup

[www.maisondubeuvray.org](http://www.maisondubeuvray.org)

### Emergences et Cultures

### Direction musicale : Patrice Balter

[www.emergences-cultures.org](http://www.emergences-cultures.org)

Contact : [emergences@sfr.fr](mailto:emergences@sfr.fr)



## "CHANTER COMME AU THÉÂTRE "

Nous vous proposons de chanter des musiques qui s'inspirent du théâtre :

- - chants avec une action, un argument, une histoire qui se développe,
- - chants faisant le portrait de personnages qui évoluent au cours de l'action ou bien vivent leurs passions et nous font part de leurs affects,
- - chants sous forme de récits, de dialogues ou de scènes à plusieurs personnages.

En résumé, des chants qui empruntent à la dramaturgie du théâtre.

Cela concerne, bien sûr, tous les genres: mélodies, oratorios, madrigaux, opéras, chœurs... et aussi toutes les époques depuis le Moyen Âge jusqu'à nos jours.

Dans cette offre si généreuse de possibilités, nous avons choisi des œuvres que nous avons-nous-mêmes interprétées, dont nous avons pu expérimenter le pouvoir théâtral, la capacité à faire surgir l'émotion chez l'auditeur : monodies et polyphonies depuis le manuscrit médiéval de Bellelay jusqu'à Charles Ives, en passant par des madrigaux, oratorios, chœurs, mélodies ou extraits de scènes d'opéras de Monteverdi, Cavalieri, Mozart, Berlioz, Ravel et d'autres encore...

Le théâtre aide le chanteur, il le guide dans les intentions, l'interprétation, le comportement face au public... et la vocalité en est facilitée !

Comme toujours, notre méthode de travail s'appuie, en même temps, sur la technique vocale, la mise en place du rythme et de l'intonation, l'analyse des textes, l'étude du style, l'interprétation...

La journée débutera par un éveil corporel, mise en voix et rappel des bases fondamentales de la technique vocale autour des trois moments : respiration/ émission du son /résonance du son.

Vous travaillerez ensuite le répertoire des 3 ateliers, par petits groupes, successivement avec Mariana, Michael et Patrice avec en plus la présence de Marie au piano.

Nous vous proposerons aussi, chaque jour, pendant une heure, un atelier-découverte. Vous le choisirez sur place parmi les quatre propositions que vous feront les formateurs.

Une heure de tutti, en fin de journée, permettra de se consacrer aux polyphonies. Courant juin, vous pourrez accéder au matériel de travail personnel (partitions et enregistrements) sur le site d'Emergences et Cultures

Dans l'attente de vous entendre dialoguer de vive voix !

*Patrice Balter, Marie Hoarau, Mariana Rewerski, Michael Loughlin Smith.*

### Activités journalières :

**9h30** : mise en voix (éveil du corps et technique vocale)

**10h30** : atelier 1

**11h30** : atelier 2

**12h30** : déjeuner et grande pause

**16h00** : atelier 3

**17h** : collation

**17h30** : ateliers-découvertes proposés et choisis sur place

**18h30** : tutti

**19h45** : dîner

**21h** : "*La soirée vous appartient !*" Pour ceux qui le souhaitent, ce sera l'occasion de vous exprimer comme vous l'entendez : lectures, écoutes, présentations ... de vos passions, de vos savoir-faire.

\*\*\*\*

Après la découverte des lieux, les activités débuteront le samedi 8 août à 16 h,

**à 20h30 , concert d'ouverture donné par les formateurs**

Le départ de la Maison est prévu le samedi 15 août au matin.

Pour plus d'informations pédagogiques, contacter : [patrice.balter@gmail.com](mailto:patrice.balter@gmail.com)

\*\*\*\*

Le stage est ouvert à 30 personnes.

### **Frais pédagogiques : 390€**

(Y compris l'assurance et l'adhésion à E & C)

Remplir le bulletin d'inscription joint.

### **Hébergement et restauration :**

Accueil à la Maison du Beuvray en chambre individuelle ou collective, différentes formules de restaurations vous sont proposées.

D'autres possibilités d'hébergements en gîte, chambre d'hôte ou camping, à votre convenance.

Remplir la fiche de réservation d'hébergement jointe.

Plus d'informations : [emergences@sfr.fr](mailto:emergences@sfr.fr) ou 06 71 10 34 08